



Förderverein Besinnungsweg Fellbach e.V.



BESINNUNGSWEG FELLBACH

Menschen auf dem Weg.
Ein themenbezogener Skulpturenweg.



Stadt Fellbach



Menschen auf dem Weg

Hinter dem Begriff „Besinnungsweg“ verbirgt sich ein außergewöhnliches Projekt. Auf einem Weg am nördlichen Rand von Fellbach werden Natur, Kunst, Religion und Philosophie an ausgewählten Orten zusammengeführt. Den vorgesehenen 12 Besinnungsorten wird jeweils ein Thema zugeordnet, das durch Zitate aus Literatur, Religion oder Philosophie verdeutlicht wird. Hier werden im Laufe der Zeit themenbezogene Kunstwerke entstehen. Die eingeladenen Künstler sollen auch das landschaftliche Umfeld des jeweiligen Besinnungsortes als Teil der künstlerischen Aussage in das Werk mit einbeziehen. Grundgedanke des Projekts ist, einen Weg anzulegen, der durch die Gestaltung einzelner Besinnungsorte zum Verweilen einlädt und zur Auseinandersetzung mit religiösen und weltanschaulichen Fragen anregt. Angestrebt ist die Schaffung eines Erfahrungsraums jenseits der alltäglichen Hektik und Zeitnot, und doch gleichsam mitten im Leben, im unmittelbaren Lebensumfeld.

Die Oeffinger Feldkapelle „Heilig Kreuz“ an einem historischen Verkehrsweg gelegen, dokumentiert die jahrhundertealte Idee des Besinnungsweges. Mit ihrer bemerkenswerten Stuckierung aus dem 17. Jahrhundert belegt sie eindrucksvoll die traditionelle Verbindung von Kunst und Religion. Sie ist in dem überkonfessionellen Projekt Besinnungsweg gewissermaßen das historische Zeugnis eines allgemeingültigen Prinzips. In allen Gesellschaften münden Fragen nach transzendenten Inhalten, für sich selbst schon konstitutiv für Menschwerdung überhaupt, früher oder später auch in eine kreativ künstlerische Umsetzung.

Partner des Projektes sind:
der Förderverein, die Kirchen Fellbachs und die Stadt Fellbach.

Schirmherr: Friedrich-Wilhelm Kiel, Oberbürgermeister a.D.

Void Alfred Görig

Die Arbeit „Void“ von Alfred Görig ist bereits 1985 entstanden und wurde jüngst installiert, um den kleinen Platz mit Infotafel und Wegweiser am Beginn des Besinnungsweges zu akzentuieren.

Vier aufrecht stehende, sich nach oben verjüngende Granitplatten, die sich an den Kanten nahezu berühren, grenzen mit ihren polierten Innenseiten einen unzugänglichen, nach oben offenen Raum mit quadratischer Grundfläche aus. Die schroffen, abweisenden Außenseiten der Platten, auf deren rohen Bruchkanten die Kanäle der Bohrlöcher aus dem Steinbruch noch zu sehen sind, halten den Betrachter auf Distanz. Durch enge Spalten an den Kanten der Skulptur eröffnen sich Einblicke in das Innere.

Der Leere ist hier ein Gehäuse, ein Schrein errichtet, der sich zum Himmel, zum Universum hin öffnet. Es geht hier um eine mystische Vorstellung von „Leere“, die am Anfang der meisten Schöpfungsideen steht, bei denen in der Regel eine Macht aus dem Nichts heraus die Welt kreiert.

Görigs Arbeit ist als Gedankenanstoß und Einstimmung wie geschaffen für den Besinnungsweg, der sich an den eigentlichen Besinnungsorten explizit mit Fragen nach Zeit, Schöpfung, Gottsuche und Religion beschäftigt.

1947 in Augsburg geboren
1966–69 Akademie der Bildenden Künste, München
1971–73 Studium bei Prof. Robert Jacobsen, München;
lebt und arbeitet freischaffend in München
und New York



Zeit Inge Mahn, 2001



Die Künstlerin hat für den Besinnungsort „Zeit“ ein Segment einer überdimensionalen Sonnenuhr installiert. Sie besteht aus einem steinernen Antoniuskruz, davor eine Bank, auf der man sich niederlassen kann. Der Blick des Betrachters fällt auf sechs, in einiger Entfernung im Halbrund aufgestellte Steinsäulen, an denen der Gang der Sonne ablesbar ist. Der Querbalken des Kreuzes markiert die nord-südliche Himmelsrichtung. Angezeigt werden Sonnenaufgänge zu bestimmten Kalendertagen.

Trotz der korrekten Einmessung, die diese Uhr zu einem exakten Instrument macht, geht es nicht darum, die genaue Uhrzeit mit der Präzision von Stunden und Minuten ablesen zu können. Vielmehr werden die unterschiedlichen Facetten des Phänomens Zeit in ihrer Vielschichtigkeit vergegenwärtigt und begreifbar gemacht: hörbare, sichtbare, fühlbare Zeit. Im Mittelpunkt steht eine kosmische Zeit, die durch Sonnenauf- und -untergänge ihr natürliches Intervall findet; es geht um Jahreszeiten, die nicht nur an der Sonnenuhr selbst, sondern auch an den umgebenden Feldern ablesbar sind, um Saat, Wachstum, Ernte und Brache.

1943 in Teschen, Polen, geboren
 1964–71 Kunstakademie Düsseldorf,
 Meisterschülerin bei Joseph Beuys
 1972 documenta 5
 1981–83 Lehrauftrag an der Kunstakademie, Düsseldorf
 1987–93 Professur an der Kunstakademie, Stuttgart
 Seit 1993 Professur an der Kunsthochschule
 Weissensee, Berlin



Freiheit Henk Visch, 2013



Abstrahiert, wie eine Kinderzeichnung, jedoch gewaltig vergrößert und dreidimensional, steht ein Tier auf einem Hügel in herrlicher Aussichtslage. Vier Beine, ein gerader Rücken, ein Schweif, der blaue Kopf schaut in den Himmel. Aus der Ferne im Umriss zweifellos ein Tier, verschwindet die Eindeutigkeit, wenn man bei der Skulptur auf dem Hügel steht. In der Rohrkonstruktion ist die abstrahierte Tiergestalt kaum mehr zu erkennen.

Ähnlich verhält es sich mit der Freiheit, einem Begriff, der zunächst klar umrissen scheint, hinterfragt aber fast zwangsläufig bis zur Unkenntlichkeit, bis zum Verschwinden relativiert wird. Die Station auf dem Besinnungsweg meint einen allgemeinen Begriff von Freiheit, der zwar die politische Dimension einschließt, gleichzeitig aber weit darüber hinausgeht. Henk Visch bietet eine künstlerische, intuitive Lösung an, die sich der Eindeutigkeit entzieht, gleichwohl aber mit ihrem poetischen Akzent in Verbindung mit der landschaftlichen Schönheit und Weitläufigkeit des Ortes ein Bild erzeugt, das das Bedeutungsspektrum dieses zentralen Begriffs unseres Selbstverständnisses reflektiert, ohne ihn zu demontieren.

1950 in Eindhoven, Niederlande, geboren
 1968 – 1972 Studium an der Königlichen Akademie für Kunst und Formgebung in 's-Hertogenbosch
 1983 + 1998 Triennale Kleinplastik Fellbach
 1984 – 1987 Dozent an der Akademie für Bildende Künste in Amsterdam
 1988 Biennale in Venedig
 1992 documenta 9
 1995 – 2001 Professor an der Kunstakademie Stuttgart
 2005 – Professor an der Kunstakademie Münster

„Ein Jegliches hat seine Zeit,
 und alles Vorhaben unter dem Himmel hat seine Stunde“

(Prediger 3,1)

„Freiheit ist ein Gut, das durch Gebrauch wächst,
 durch Nichtgebrauch dahinschwindet.“

(Carl Friedrich v. Weizsäcker Philosoph 1912-2007)



Freizeit/ Muße INGES IDEE, 2016



Über Tausende von Kilometern durchschneiden Stromtrassen unsere Kulturlandschaft. Wird eine Leitung unterbrochen, stehen alle Räder still. Dennoch ist dieser Strommast aus der Reihe getanzt, lässt seine Arbeit von anderen erledigen und spannt genüsslich aus.

Ist er ein Held oder ein verantwortungsloser Müßiggänger? Was wäre, wenn das alle täten? Bieten andererseits die „funktionierenden“ gleichförmigen Strommasten eine verlockende Alternative? Fügt sich der Masten nach seiner Pause womöglich wieder in die Reihe ein oder steigt er endgültig aus? Das Kunstwerk ist eine augenzwinkernde Metapher auf unsere Leistungsgesellschaft. Es geht um die Rolle des Einzelnen im System. Wie viel Raum lässt es uns, wie viel Raum nehmen wir uns neben beruflichen und gesellschaftlichen Zwängen für ein selbstbestimmtes Leben, zu dem eben auch Muße und Reflexion gehören?

Ganz nebenbei gemahnt der ruhende Strommast natürlich auch an die verheerenden Begleiterscheinungen des hohen Energiebedarfs unserer Zivilisation, ein existenzielles Problem der Gegenwart.

INGES IDEE

bestehend aus den Künstlern Hans Hemmert, Axel Lieber, Thomas A. Schmidt und Georg Zey, die seit der Gründung 1992 in Berlin gemeinsam an Projekten im öffentlichen Raum arbeiten. Neben dem Arbeiten in der Gruppe sind alle Mitglieder in ihrer individuellen künstlerischen Praxis aktiv.

„Ruhe aus; Ein Feld, das geruht hat,
trägt herrliche Ernte“

(OVID 43 v. Chr. - 17 n. Chr.)



Erinnerung/Vergessen Tamás Trombitás, 2009

Eine begehbare Fläche ist mit quadratischen Granitplatten belegt. Auf dieser Fläche bilden einige Quader eine Art Mauerfragment. Platten und Quader sind mit eingelegeten Streifen aus Basalt versehen. Sie bilden Lettern in einem vom Künstler entwickelten Alphabet. In der richtigen Reihenfolge gelesen ergeben sie ein Textfragment aus der Bibel: "Unser Leben währet siebenzig Jahr, und wenn es hoch kommt, so sind es achtzig Jahr, und wenn es köstlich gewesen ist, so ist es Mühe und Arbeit gewesen" (Psalm 90,10). Der Text ist mit Hilfe eines Übersetzungsschlüssels im Prinzip entzifferbar, dennoch erschließt sich die Arbeit auch ohne diese konkrete Information. Denn dass es sich bei den Platten und Quadern um Zeichen handelt, ist ersichtlich: Zeichen aus widerstandsfähigem Material, offenbar für die Ewigkeit gemacht. Eine Botschaft wird an die Nachwelt gerichtet, eine Botschaft, die nicht vergessen werden, die in Erinnerung bleiben soll. Doch die Spuren des Zerfalls sind sichtbar. Die Fläche erinnert an einen archäologischen Befund. So wird das Zeichenfeld vom Weg durchschnitten, auch an den Rändern scheinen einzelne Platten zu fehlen. Es geht um Erinnerung und um deren Nachtseite, um Verlust, um Vergessen.

1952	in Budapest geboren
1987–96	Dozent an der Ungarischen Hochschule für Angewandte Kunst in Budapest
1993	XLV. Biennale Venedig
1995	6. Triennale der Kleinplastik Stuttgart Ludwig Gies-Preis für Kleinplastik der LETTER Stiftung, Köln
2007	Central Europe Revisited I. Schloß Eszterházy, Eisenstadt

„Im Menschen ist nicht allein Gedächtnis,
sondern Erinnerung“

(Thomas von Aquin)



Kind sein/Kreativität Timm Ulrichs, 2010



Das Objekt ist aus einer rechteckigen, roten Fläche mit den Abmessungen 300 cm x 770 cm entwickelt, die durch wenige Einschnitte und Faltung zu einem begehbaren Häuschen mit Fenster, Tisch und zwei Sitzgelegenheiten wird. Je nach Blickwinkel ergeben sich völlig unterschiedliche Eindrücke. Die geschlossene Seite mutet schwer und eher abweisend an. Die Schmalseiten wirken fragil, zeichenhaft. Die Breitseite mit der fehlenden Wand dagegen nimmt den Betrachter buchstäblich mit ins Innere des Hauses, das wie ein "Zauberhaus" in geringem Abstand über der Erde zu schweben scheint, lediglich mit einem lebendigen Baum im Erdreich verankert.

Das Falthaus thematisiert das kindlich spielerische Begreifen des Raumes, das Erforschen, das Abstrahieren und Kategorisieren über grafische Vereinfachung, bis hin zum Zeichnen. So ist das Falten von Papier zu einfachen Raumkörpern, das der künstlerischen Idee zugrunde liegt, ein typisches Kinderspiel. Einfache Bilder von Haus, Baum und Mensch sind Chiffren für Heimat, Sicherheit, Familie und gehören zu den frühen figürlich-kreativen Äußerungen kleiner Kinder.

- 1940 in Berlin geboren
- 1959-66 Architektur-Studium an der Technischen Hochschule Hannover
- 1961 Gründung der „Werbezentrale für Totalkunst“
- Seit 1969 „Kunstpraxis“ (Sprechstunden nach Vereinbarung)
- 1972-2005 Professur an der Kunstakademie Münster
- 1977 documenta 6
- Lebt und arbeitet in Hannover, Münster und Berlin



Schöpfung Micha Ullman, 2006



Die für den Besinnungsweg realisierte Arbeit greift das Thema des Vergehenden, des Anwesenden im Abwesenden auf. Ein tatsächlich existierender, lebensgroßer Baum, in seiner authentischen, wenngleich vereinfachten Gestalt aus einer mächtigen Stahlplatte ausgesägt, wird nur durch seinen Schattenriss als Negativform definiert. Die 18 m lange und ca. 9 m breite Platte liegt auf der Erde, Gräser und Kräuter wuchern durch die freien Stellen und zeichnen das Bild des abwesenden Baumes nach.

Die Arbeit ist eine Chiffre für den Baum in seinem ganzen Bedeutungsspektrum: Von der Symbolik des Prinzips von Werden und Vergehen in der Natur, über die Idee des Lebensbaumes, des Stammbaumes aber auch für das Phänomen des Einmaligen, des Individuellen innerhalb einer Gattung, das sich im Rahmen eines Bauplans stets ähnlich, aber in genau dieser Form nie wieder einstellen wird. Damit steht dieser Baum natürlich auch als Zeichen für das menschliche Wesen, die Unwiederbringlichkeit und Einzigartigkeit eines jeden Individuums.

- 1939 in Tel Aviv, Israel, geboren
- ab 1970 Lehrtätigkeit an verschiedenen Hochschulen
- 1980 Biennale Venedig
- 1987 documenta 8
- 1992 documenta 9
- 1991–2005 Professor für Skulptur an der Kunstakademie, Stuttgart
- 2011 Israel Museum, Jerusalem

„Unschuld ist das Kind und
Vergessen, ein Neubeginnen, ein Spiel“

(Friedrich Nietzsche)

„Der Baum auf dem Feld sei der Mensch selbst“

(Micha Ullman nach Deuteronomium 20)

WEIN EDITION

BESINNUNGSWEG FELLBACH



MIT FREUNDLICHER
UNTERSTÜTZUNG



Goldberg Schwarzesling >C< Kabinett fruchtig
Pinot gris >C< trocken
Lemberger >C< trocken
Trollinger Rosé >C< trocken

Spätburgunder >C< Kabinett feinherb
Goldberg Riesling >C< Kabinett feinherb
Trollinger mit Lemberger >C< feinherb
Weißburgunder >C< trocken

Die Weine erhalten Sie bei:

Fellbacher Weingärtner e.G.
Kappelbergstr. 48
70734 Fellbach

REWE-Markt Aupperle
Daimlerstraße 18
Fellbach-Oeffingen

Paul Rothwein
Klosterplatz 7/1
70736 Fellbach-Oeffingen

AUFLAGENOBJEKTE



Zeit
Inge Mahn



Gott / Transzendenz
Anatol Herzfeld



Geborgenheit / Vertrauen
Jürgen Brodewolf



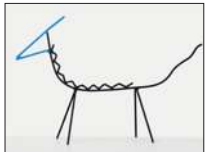
Schöpfung
Micha Ullman



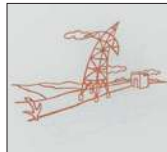
Erinnerung / Vergessen
Tamás Trombitás



Kind sein / Kreativität
Timm Ulrichs



Freiheit
Henk Visch



Freizeit / Muße
INGES IDEE

Die Auflagenobjekte können käuflich erworben werden.

Paul Rothwein
Klosterplatz 7, 70736 Fellbach-Oeffingen
Tel. 0711-5174 532 · Mobil 0171-80 20 710

Bürkle
FERTIGTEILE

FELLBACHER
WEINGÄRTNER

JENGER
STAHLBAU

Käser
ingenieure

SWN
Kreissparkasse Wablingen
Stiftung der Kreissparkasse für
Kultur, Natur und Heimatpflege

OFF
Tiefbau Fellbach

PAULE

PFEIFFER
FESTSCHEITELN, BELEGSTÄTTE

EMIL PFEIFFER
& SÖHNE
Inhaber Bernd Voth
• Containerdienst
• Erremsstoffhandel
• Sagger- und Abbrucharbeiten

R
ROTHWEIN
BAUUNTERNEHMUNG

rp productions gmbh
VERANSTALTUNGSTECHNIK

**Garten- und
Landschaftsbau**
Jörg Schiller

SEIBOLD
TRAGWERKSPLANUNG

Stadio
de Strategie

SWF
STADTWERKE
FELLBACH

Volksbank
am Württemberg eG

Volksbank
Stuttgart eG

CHRISTOPH WESTNER
VERLEGERFÜR WAND & BUCH



www.besinnungsweg-fellbach.de

QR-Code einscannen
und mehr über den
Besinnungsweg erfahren.



Den Besinnungsweg Fellbach erreichen Sie bequem mit öffentlichen Verkehrsmitteln:

S-Bahn S2, S3 bis Bahnhof Fellbach, weiter mit Bus Linie 60 Richtung Oeffingen.
 Stadtbahn Linie 1 bis Endstation Lutherkirche/Berliner Platz, weiter mit Bus Linie 60 Richtung Oeffingen.

Bus Linie 60 Richtung Oeffingen, bis Haltestelle **Kath. Gemeindezentrum**
 - - - Fußweg ist ausgeschildert bis Startpunkt Besinnungsweg.

Für Autofahrer mit Navigationssystem:
 Geschwister-Scholl-Straße 20, 70736 Fellbach

 Besinnungsweg ca. 4 km

Zeit · Inge Mahn, 2001

Freiheit · Henk Visch, 2013

Freizeit/Muße · INGES IDEE, 2016

Erinnerung/Vergessen · Tamás Trombitás, 2009

Geborgenheit/Vertrauen · Jürgen Brodwolf, 2004

Gott/Transzendenz · Anatol Herzfeld, 2001

Kind sein/Kreativität · Timm Ulrichs, 2010

Schöpfung · Micha Ullman, 2006

Ihre Ansprechpartner für Informationen:

Stadt Fellbach – Kulturamt

Marktplatz 1
70734 Fellbach
Telefon: 0711/5851-364
E-mail: kulturamt@fellbach.de

i-Punkt

Marktplatz 7
70734 Fellbach
Tel. 0711 57561-415
i-punkt@schwabenlandhalle.de

Förderverein Besinnungsweg Fellbach e.V.

Paul Rothwein
Klosterplatz 7/1
70736 Fellbach-Oeffingen
Telefon: 0711/51 74 532
Telefax: 0711/51 74 531
Mobil: 0171 80 20 710

für Führungen:

Christina Lamparter
Egerlandweg 16
70736 Fellbach-Oeffingen
Telefon: 0711/51 14 17
Telefax: 0711/160 19 320
E-Mail: mail@chrislampi.de

**Spendenkonto: KSK Waiblingen,
IBAN: DE20602500100002166777
BIC: SOLADES1WBN**

www.besinnungsweg-fellbach.de

Die Beitrittserklärung kann als „Download.pdf“
herunter geladen werden.



Fellbach Tourismus
Qualität.erleben.genießen